



202712059806
有效期至2026年11月09日

副本

BY/ZLJL-038-04

监测报告

报告编号：HC2603005

项目名称 陕西嘉惠矿业技术有限公司 2026 年自行监测

(烘干废气) 有组织废气监测

委托单位 陕西嘉惠矿业技术有限公司

报告日期 2026 年 03 月 23 日

陕西博远环宇检测服务有限公司



说 明

- 1、报告无本公司 CMA 标志及“陕西博远环宇检测服务有限公司检验检测专用章”无效，报告骑缝及签发人处未加盖检验检测专用章无效。
- 2、未经本公司书面批准，不得部分或全部复制本报告。
- 3、报告无编制人、校核人、审核人、签发人签字无效，报告内容需齐全、清楚，报告涂改无效。
- 4、本报告仅对本次监（检）测负责。样品来源中“自采”是指由本公司技术人员在监测现场采集；“送检”是指由委托方或被测单位自行采集的样品，本公司仅对送检样品的检测数据负责，不对样品来源负责。
- 5、委托方对监（检）测报告若有异议，应于收到报告之日起十五个工作日内（若邮寄依邮戳为准）向本公司提出申请，本公司根据实际情况及时予以答复，逾期不予受理。对现场检测结果和微生物检测结果以及超出监（检）测日期的样品结果不予复核。
- 6、本报告仅提供给委托方，本公司对其他方应用本报告所产生的不良后果不承担任何责任。
- 7、“_____”为报告结束符，报告正文及相关责任人签字在结束符之前。

单位名称：陕西博远环宇检测服务有限公司

地址：陕西省韩城市高新区阳山庄实业标准化厂房项目 4 号厂房（四层）

咨询电话：0913-5301882

电子邮件：BYHYJC@163.com



一、项目信息

项目名称	陕西嘉惠矿业技术有限公司 2026 年自行监测（烘干废气）有组织废气监测
项目地址	韩城市龙门镇阳山路 015 号
受检单位名称	陕西嘉惠矿业技术有限公司
样品类别	有组织废气
样品来源	自采
监测性质	自行监测
采样/现场检测时间	2026.03.12

二、监测内容

样品类别	监测点位	监测项目	监测频次
有组织废气	烘干废气	二氧化硫、排气温度、排气含湿量、 排气流速、氮氧化物、含氧量	3 次/日 监测 1 日

三、样品信息

样品类别	监测点位	监测项目	样品编号	样品状态	样品描述
有组织废气	烘干废气	二氧化硫	HC2603005-YQ-1-1-1-1	气态	/
			HC2603005-YQ-1-1-2-1	气态	/
			HC2603005-YQ-1-1-3-1	气态	/
		氮氧化物	HC2603005-YQ-1-1-1-1	气态	/
			HC2603005-YQ-1-1-2-1	气态	/
			HC2603005-YQ-1-1-3-1	气态	/

四、人员信息

序号	姓名	上岗证号
1	张必成	BY/SGZ-062
2	张金良	BY/SGZ-061

五、采样依据及采样仪器

样品类别	监测依据	仪器名称、型号及编号、校准有效期
有组织废气	固定源废气监测技术规范 HJ/T 397-2007	烟尘烟气测试仪 MD1080 型 BYYQ-180 2026-05-09

六、监测方法及使用仪器

样品类别	监测项目	分析及依据	检出限	仪器名称、型号及编号、校准有效期
有组织废气	二氧化硫	固定污染源废气二氧化硫的测定定电位电解法 HJ 57-2017	3 mg/m ³	烟尘烟气测试仪 MD1080 型 BYYQ-180 2026-05-09
	排气温度	固定污染源排气中颗粒物测定与气态污染物采样方法及修改单(5.1 排气温度的测定)GB/T 16157-1996	/	
	排气含湿量	固定污染源废气 低浓度颗粒物的测定重量法(6.1.2 废气水分含量的测定) HJ 836-2017	/	
	排气流速	固定污染源排气中颗粒物测定与气态污染物采样方法及修改单(7 排气流速、流量的测定)GB/T 16157-1996	/	

样品类别	监测项目	分析方法及依据	检出限	仪器名称、型号及编号、校准有效期
有组织废气	氮氧化物	固定污染源废气 氮氧化物的测定定电位电解法 HJ 693-2014	3 mg/m ³	烟尘烟气测试仪 MD1080 型 BYYQ-180 2026-05-09
	含氧量	固定污染源排气中颗粒物测定与气态污染物采样方法及修改单 GB/T 16157-1996	/	

七、质量保证与质量控制

为保证监测工作科学、公正、合理,本次监测严格按照国家监测技术规范 and 标准进行;采样和分析人员均持证上岗,监测仪器设备均经过检定、校准或核查且在有效期内;采样和分析过程,按相关技术规范要求实施质量控制,监测数据进行三级审核。

八、监测结果

采样点位		烘干废气			
采样日期		2026.03.12			
烟道截面积 (m ²)		0.7854			
监测频次		第一次	第二次	第三次	平均值
烟气温度(°C)		90.7	89.7	91.6	90.7
烟气流速(m/s)		10.7	11.1	11.4	11.1
烟气湿度(%)		1.25	1.16	1.09	1.17
含氧量(%)		14.57	14.69	14.53	14.60
标干流量(Nm ³ /h)		21673	22563	23066	22434
二氧化硫	样品浓度(mg/m ³)	<3	<3	<3	<3
氮氧化物	样品浓度(mg/m ³)	5	5	5	5

附注:

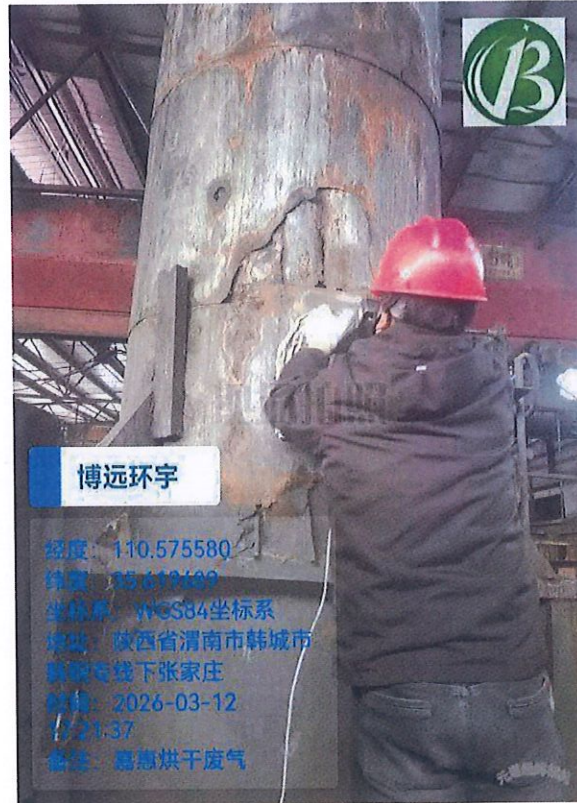
- 1、测定结果低于分析方法检出限时,最终结果以“<+方法检出限”表示,且低于分析方法检出限的有效测定结果,以 1/2 方法检出限参与统计计算;
- 2、本次监测项目、点位及频次按委托方要求进行。

编制: 王福阳 复核: 魏贝贝 审核: 李峰 签发: 张忠

签发日期: 2026年03月23日



附页:
采样照片



七
四
八